



INSTITUTO
EDUCATIVO
DO JUNCAL

MANUAL DA QUALIDADE



UNIÃO EUROPEIA

Fundo Social Europeu

Ano: 2019

Data: 24 de Junho de 2019

Revisão: 0

1. Enquadramento Geral

O Instituto Educativo do Juncal mantém, desde 1989, o importante desígnio de ministrar um ensino de excelência rigor e qualidade.

Ao promulgar o presente Manual da Qualidade, no qual estão estabelecidos os princípios que regem o Sistema de Gestão da Qualidade do IEJ, de acordo com a norma NP EN ISO 9001, e a Gestão da implementação dos indicadores 4, 5 e 6 do quadro de referência EQAVET, e em representação da Escola, assumo o compromisso de que será implementada a Política da Qualidade ora definida:

O presente Manual tem como objetivo definir o âmbito do Sistema de Gestão da Qualidade, apresentando o IEJ, os processos e a sua interação, assim como os procedimentos estabelecidos para o Sistema de Gestão.

Todo o Sistema de Gestão da Qualidade é revisto sempre que necessário e a análise da sua adequabilidade tem lugar no mínimo uma vez por ano.

É com base nos princípios acima referidos, que é promulgado o presente Manual da Qualidade.

Este manual é aprovado pelo Diretor Pedagógico sendo revisto sempre que se verificar alterações relevantes no seu conteúdo. O n.º de edições identifica as atualizações que são efetuadas. Estas alterações são registadas informaticamente, sendo a distribuição controlada pelo Responsável de Gestão da Qualidade.

2. Caracterização do Instituto Educativo do Juncal

Escola com Contrato de Associação foi fundada em 1989 e tem a autorização definitiva de funcionamento n.º 335, de 26 de setembro de 1991, com Autonomia Pedagógica do 5.º ao 12.º anos e uma lotação autorizada ministerialmente para 1152 alunos. O Instituto Educativo do Juncal (IEJ) foi inaugurado a 22 de setembro de 1989, pelo então Ministro da Educação, Engenheiro Roberto Artur da Luz Carneiro. Fica localizado na vila do Juncal, freguesia do concelho de Porto de Mós, distrito de Leiria.

A escola insere-se no Ensino Particular e Cooperativo tendo no seu primeiro ano funcionado com cerca de 400 alunos dos 2.º e 3.º ciclos do Ensino Básico. O acentuado aumento da população estudantil e o desejo de proporcionar melhores condições aos alunos levaram à ampliação das suas instalações. Nos anos seguintes foram ministrados cursos noturnos, cursos técnico-profissionais e ainda o ensino secundário.

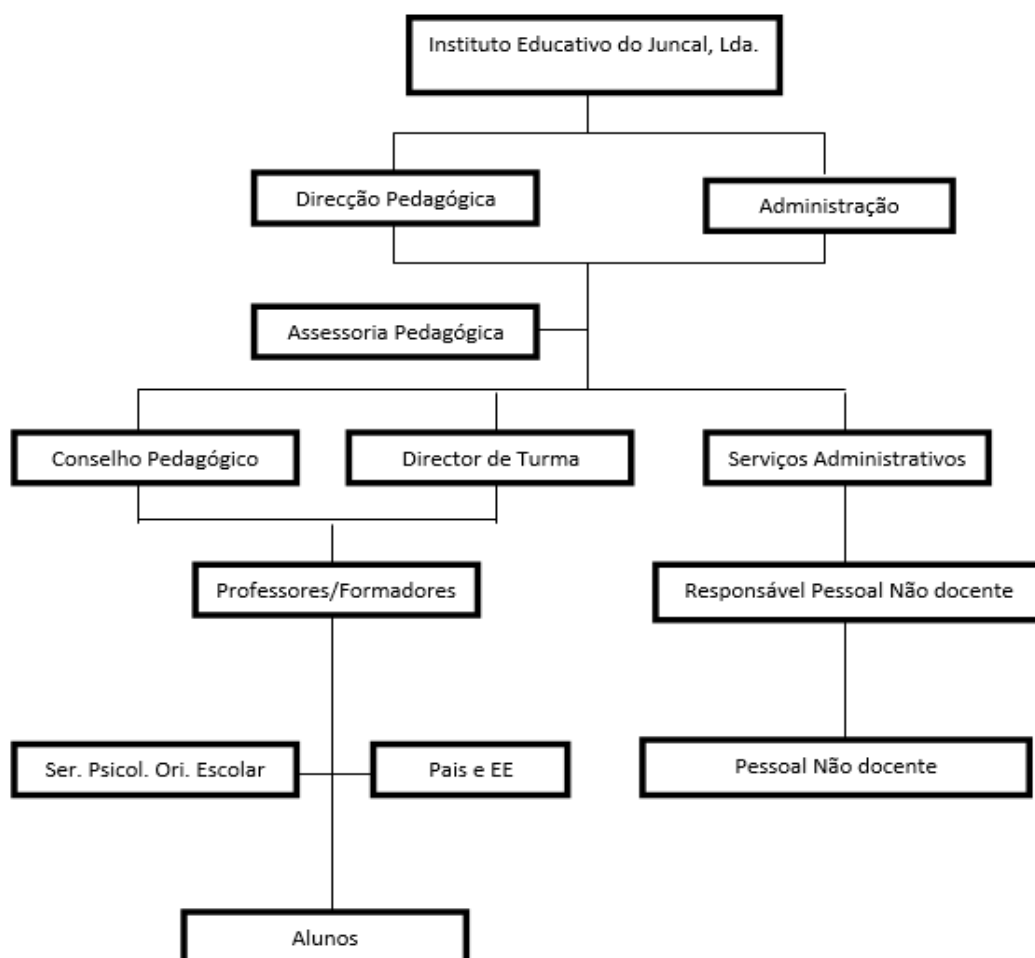
Atualmente, este estabelecimento de ensino é frequentado por cerca de 1000 alunos, dos 1.º ao 12.º anos, de acordo com o Sistema Educativo Português e engloba nove anos de Ensino Básico e três anos de Ensino Secundário. Os alunos são oriundos das freguesias do Juncal, Calvaria de Cima e Pedreiras, nos 2.º e 3.º ciclos no Ensino Regular; no Regime Privado nos 1.º, 2.º e 3.º ciclos, no Ensino Secundário e no Ensino Profissional, os alunos não estão circunscritos à freguesia do Juncal nem freguesias limítrofes. De forma a poder responder aos anseios da comunidade educativa, o IEJ tem vindo a estabelecer várias parcerias e protocolos com diversas entidades das mais variadas áreas. Pretende-se, desta forma, proporcionar aos elementos da comunidade educativa, novas experiências e contactos com novas realidades, estabelecendo pontes com o meio e a sociedade em que se insere, bem como orientar os alunos para uma vida ativa.

O IEJ proporciona a participação em diferentes academias, clubes, núcleos, desportos, associação de solidariedade, promovendo nos jovens o gosto pela fruição artística, cultural e desportiva, onde se desenvolva a competição compatível com a solidariedade e o humanismo, numa dinâmica de formação de cidadãos ativos, responsáveis, autónomos e solidários.

O IEJ surge, assim, como dinamizador não só da vertente cultural e social, mas também económica, tendo dado um contributo importante para a atual vila do Juncal.

Nos últimos anos tem-se acentuado a oferta de formação com vertente profissionalizante (Curso Profissional de Técnico de Análise Laboratorial, Curso Profissional de Técnico de Design Industrial, Curso Profissional de Técnico de Apoio à Gestão Desportiva, Curso Profissional de Serviços Jurídicos, Curso Profissional de Técnico de Desporto, Curso Profissional de Técnico de Turismo Ambiental e Rural, Curso Profissional de Técnico de Manutenção Industrial – Mecatrónica, Curso Profissional de Técnico de Maquinação e Programação CNC e Curso Profissional de Técnico de Produção e montagem de Moldes), respondendo aos anseios, não só dos alunos e das suas famílias, como também do tecido empresarial da região.

3. Organigrama



4. Missão e Visão

O IEJ tem por missão colaborar com Pais, Encarregados de Educação e outros agentes educativos, para um desenvolvimento global dos alunos, nas diversas vertentes da cidadania:

- A) Incentiva a formação pessoal, numa dupla dimensão individual e social;
- B) Fomenta o desenvolvimento de valores, atitudes e práticas conducentes à formação de cidadãos conscientes e participativos numa sociedade democrática;
- C) Promove a criação de hábitos de cooperação e de atitudes de responsabilidade e solidariedade;
- D) Pretende contribuir para a formação de cidadãos livres e empreendedores, capazes de desempenhar os diversos papéis sociais.

Os pilares orientadores desta instituição e as metas a estabelecer, de acordo com as suas orientações estratégicas, prendem-se, essencialmente, com a sua ação educativa, procurando que cada pessoa e comunidade se desenvolvam harmoniosamente, em todas as dimensões, visando o sucesso dos alunos, através de uma dinâmica de pedagogia e de boas práticas.

O Instituto Educativo do Juncal pretende, como visão, ser uma referência no ensino, não só a nível regional, como também a nível nacional, prestando um ensino de excelência e qualidade, baseado em elevados padrões de rigor científico e técnico e numa relação de confiança entre a comunidade escolar e o meio envolvente, onde o fator humano é fundamental como complemento e suporte do processo de ensino-aprendizagem.

5. Política de Qualidade

- Dar resposta às necessidades e exigências dos alunos e encarregados de educação, aumentando os níveis de qualidade e excelência no ensino;
- Proporcionar aos alunos uma formação que vise a inserção socioprofissional e o prosseguimento de estudos;
- Possibilitar o trabalho em articulação com as instituições económicas, profissionais e associativas da região;
- Promover a cooperação dos agentes educativos de forma a prevenir o insucesso escolar;
- Fomentar e desenvolver a complementaridade Escola/Família;
- Promover a satisfação das partes interessadas;
- Assegurar o cumprimento dos requisitos legais aplicáveis às atividades e infraestruturas do Instituto Educativo do Juncal.

6. Comunicação

As necessidades de comunicação interna e externa do Instituto Educativo do Juncal estão definidas no seguinte Plano de Comunicação:

Comunicação	O que?	Quando	A quem	Como	Quem
Interna	Regras de Funcionamento	Admissão de Novos Colaboradores	Novos Colaboradores	Formação do Acolhimento	Administração Dir. Pedagógica
	Planos de trabalho	No início do ano letivo / período	Pessoal docente / Não docente	Reunião / via email / painel de informação	Administração Dir. Pedagógica Resp. pessoal não docente
	Divulgação de Documentos	Setembro/ano lectivo	Todos os colaboradores	Reunião	Administração Dir. Pedagógica Gestor do Sistema
	Política da Qualidade	Setembro/ano lectivo	Todos os Colaboradores	Política da Qualidade afixada no painel da informação	Gestor do Sistema
	Eficácia do SGQ	De acordo com a periodicidade definida nos	Todos os Colaboradores	Afixação dos Indicadores de Monitorização no painel de informação	Gestor do Sistema

		vários Processos do SGQ			
Externa	Informação para cumprimento dos Requisitos Legais	De acordo com a periodicidade estabelecida	Entidades Externas	Via email, Portais	Administração Dir. Pedagógica

7. REVISÃO PELA GESTÃO

A Direção do IEJ deve proceder à revisão do sistema de gestão da qualidade, em intervalos planeados, no mínimo uma vez por ano, para assegurar a sua contínua adequação e eficácia.

Os dados necessários a contemplar e analisar na revisão pela gestão são:

- O estado das ações resultantes das anteriores revisões pela Gestão;
- Alterações em questões externas e internas que são relevantes para o SGQ;
- Adequação dos recursos;
- A eficácia das ações empreendidas para tratar riscos e oportunidades;
- Oportunidades de melhoria;
- Informações quanto ao desempenho e á eficácia do SGQ, incluindo tendências relativas a:
 - Satisfação do cliente e retorno da informação das partes interessadas relevantes;
 - Cumprimento dos objetivos da Qualidade;
 - Desempenho dos processos e conformidade dos produtos e serviços;
 - Não conformidades e ações corretivas;
 - Resultados de monitorização e medição;
 - Resultados das auditorias
 - Desempenho de fornecedores externos.

No fim da revisão pela Gestão é elaborado o Planeamento da Qualidade, com a definição dos Objetivos Qualidade, as oportunidades de melhoria, necessidade de recursos e quaisquer necessidades de alterações ao SGQ.

Neste planeamento, são discriminadas as ações a realizar, os prazos e os responsáveis para as concretizar e fazer o seu acompanhamento.

Junho 2019